

KOMUNIKAT O ZAGROŻENIU UPRAW ROŚLIN

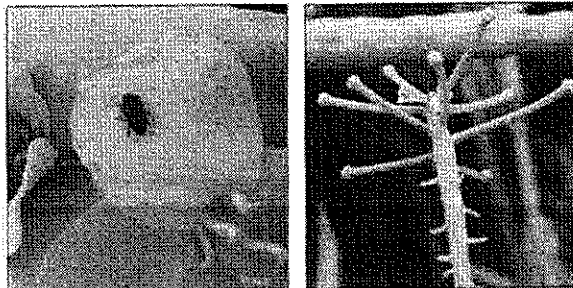
Województwo: Kujawsko-Pomorskie

Powiat: Rypin

Agrofał: Słodyszek rzepakowy

Roślina: Rzepak ozimy

Data publikacji komunikatu: 15.04.2016



Na plantacjach rzepaku ozimego pojawiły się chrząszcze słodyszka rzepakowego.

Decyzję o sposobie i terminie zwalczania słodyszka rzepakowego na rzepaku ozimym należy podjąć po przeprowadzeniu obserwacji na plantacji.

Chrząszcze na pola rzepaku przelatają najczęściej w okresie przed kwitnieniem, gdy temperatura powietrza osiągnie wartość powyżej 15°C. Szkody na plantacjach rzepaku powodują głównie chrząszcze wgrzyzające się do pąków kwiatowych, wydrążając ich część, aby dostać się do pyłku kwiatowego. Uszkodzone pąki żółkną, usychają a następnie opadają, pozostają jedynie szypułki kwiatowe.

Zabiegi zwalczające przy użyciu środków ochrony roślin wykonuje się w przypadku przekroczenia progu ekonomicznej szkodliwości to jest stwierdzenia:

- 1-2 chrząszczy na 1 roślinie w stadium zwartego kwiatostanu lub
- 3-5 chrząszczy na 1 roślinie w stadium luźnego kwiatostanu

Ograniczyć występowanie szkodnika można także poprzez stosowanie:

- prawidłowej agrotechniki,
- izolacji przestrzennej od innych roślin krzyżowych i warzyw kapustnych,
- wysiew odmian wcześniej zakwitających,
- wysiew odmian wcześniej wznawiających wegetację wiosenną

UWAGI:

Zaleca się wykonywać zabiegi środkami ochrony roślin z uwzględnieniem stosowania w pierwszej kolejności metod biologicznych, agrotechnicznych i hodowlanych.

Zgodnie z ustawą o środkach ochrony roślin:

- 1) Środki ochrony roślin mogą być stosowane jeżeli zostały dopuszczone do obrotu i stosowania.
- 2) Środki ochrony roślin należy stosować w taki sposób, aby nie stwarzać zagrożenia dla zdrowia ludzi, zwierząt oraz dla środowiska, w tym przeciwdziałać zniesieniu środków ochrony roślin na obszary i obiekty niebędące celem zabiegu z zastosowaniem tych środków oraz planować stosowanie środków ochrony roślin z uwzględnieniem okresu, w którym ludzie będą przebywać na obszarze objętym zabiegiem.
- 3) Środki ochrony roślin stosuje się sprzętem sprawnym technicznie.
- 4) Zabieg z zastosowaniem środków ochrony roślin przeznaczonych dla użytkowników profesjonalnych może być wykonywany przez osoby przeszkolone, zgodnie z art. 41 w/w ustawy.
- 5) Profesjonalni użytkownicy środków ochrony roślin są zobowiązani do prowadzenia dokumentacji dotyczącej stosowanych przez nich środków ochrony roślin i przechowywania jej przez co najmniej 3 lata.

Informacje o środkach ochrony roślin dopuszczonych przez Ministra Rolnictwa i Rozwoju Wsi do obrotu i stosowania w Polsce są dostępne pod adresem:

<http://www.minrol.gov.pl> > Informacje branżowe > Produkcja roślinna > Ochrona roślin

KIEROWNIK ODDZIAŁU

Jan Nowicki

KOMUNIKAT O ZAGROŻENIU UPRAW ROŚLIN

Województwo: Kujawsko-Pomorskie

Powiat: Rypin

Agrofag: Łamliwość źdźbła zbóż i traw

Roślina: Pszenica ozima

Data publikacji komunikatu: 18.04.2016

Plantacjom pszenicy ozimej zagraża łamliwość źdźbła zbóż i traw.

Decyzję o sposobie i terminie zwalczania łamliwości źdźbła zbóż i traw na pszenicy ozimej należy podjąć po przeprowadzeniu obserwacji.

Choroba rozwija się bardzo szybko w sezonie o chłodnej i wilgotnej wiosnie. Szkodliwość choroby zwiększa susza na początku lata. Pierwsze objawy trudne do rozpoznania mogą wystąpić już jesienią na młodych roślinach. Wyraźne objawy choroby pojawiają się w fazie strzelania w źdźbło lub w fazie kłoszenia, najpierw na pochwach liściowych, później na źdźbłach dolnych międzywęźli.

Zabiegi przy użyciu środków ochrony roślin stosuje się zapobiegawczo lub z chwilą wystąpienia pierwszych objawów choroby, od początku fazy strzelania w źdźbło do fazy drugiego kolanka.

Próg ekonomicznej szkodliwości wynosi:

około 20 % źdźbeł z objawami (początkowe objawy choroby) stwierdzanych od początku fazy strzelania w źdźbło do fazy 2 kolanka.

Ograniczyć występowanie choroby można także poprzez:

- stosowanie właściwego plodozmianu
- późny siew jesienny
- wykonanie wczesnej podorywki i dokładnej orki jesiennej
- uprawę odmian o małej wrażliwości na chorobę

UWAGI:

Zaleca się wykonywać zabiegi środkami ochrony roślin z uwzględnieniem stosowania w pierwszej kolejności metod biologicznych, agrotechnicznych i hodowlanych.

Zgodnie z ustawą o środkach ochrony roślin:

- 1) Środki ochrony roślin mogą być stosowane jeżeli zostały dopuszczone do obrotu i stosowania.
- 2) Środki ochrony roślin należy stosować w taki sposób, aby nie stwarzać zagrożenia dla zdrowia ludzi, zwierząt oraz dla środowiska, w tym przeciwdziałać zniesieniu środków ochrony roślin na obszary i obiekty niebędące celem zabiegu z zastosowaniem tych środków oraz planować stosowanie środków ochrony roślin z uwzględnieniem okresu, w którym ludzie będą przebywać na obszarze objętym zabiegiem.
- 3) Środki ochrony roślin stosuje się sprzętem sprawnym technicznie.
- 4) Zabieg z zastosowaniem środków ochrony roślin przeznaczonych dla użytkowników profesjonalnych może być wykonywany przez osoby przeszkolone, zgodnie z art. 41 w/w ustawy.
- 5) Profesjonalni użytkownicy środków ochrony roślin są zobowiązani do prowadzenia dokumentacji dotyczącej stosowanych przez nich środków ochrony roślin i przechowywania jej przez co najmniej 3 lata.

Informacje o środkach ochrony roślin dopuszczonych przez Ministra Rolnictwa i Rozwoju Wsi do obrotu i stosowania w Polsce są dostępne pod adresem:

<http://www.minrol.gov.pl> > Informacje branżowe > Produkcja roślinna > Ochrona roślin

KIEROWNIK ODDZIAŁU

Jana Nowiński

KOMUNIKAT O ZAGROŻENIU UPRAW ROŚLIN

Województwo: Kujawsko - Pomorskie

Powiat: Rypin

Agrofag: Brunatna zgnilizna drzew pestkowych

Roślina: Śliwa domowa

Data publikacji komunikatu: 18.04.2016



Śliwom zagraża brunatna zgnilizna drzew pestkowych.

Decyzję o sposobie i terminie zwalczania brunatnej zgnilizny drzew pestkowych na śliwie należy podjąć po przeprowadzeniu obserwacji.

O zagrożeniu chorobą można wnioskować na podstawie ubiegłorocznego nasilenia choroby oraz panujących warunków atmosferycznych. Wiosną źródłem choroby jest grzyb zimujący na porażonych pędach i na zmumifikowanych owocach. W przypadku śliw rzadko dochodzi do porażenia kwiatów a także zamierania pędów. Natomiast bardzo często porażane są owoce. Do porażenia owoców śliw dochodzi najczęściej w okresie ich dojrzewania, zwłaszcza po długotrwałych opadach deszczu, w umiarkowanej temperaturze. W takich warunkach owoce często pękają, co ułatwia infekcję. W przypadku wystąpienia objawów porażenia kwiatów zabiegi wykonuje się w fazie białego pąka.

W okresie wzrostu owoców wykonuje się 3-4 zabiegi, w zależności od przebiegu warunków atmosferycznych i podatności odmian.

W celu ograniczenia źródeł infekcji należy:

- zimą i wczesną wiosną usuwać zmumifikowane owoce
- wycinać porażone pędy
- zwalczać szkodniki uszkadzające skórę owoców

UWAGI:

Zaleca się wykonywać zabiegi środkami ochrony roślin z uwzględnieniem stosowania w pierwszej kolejności metod biologicznych, agrotechnicznych i hodowlanych.

Zgodnie z ustawą o środkach ochrony roślin:

- 1) Środki ochrony roślin mogą być stosowane jeżeli zostały dopuszczone do obrotu i stosowania.
- 2) Środki ochrony roślin należy stosować w taki sposób, aby nie stwarzać zagrożenia dla zdrowia ludzi, zwierząt oraz dla środowiska, w tym przeciwdziałać zniesieniu środków ochrony roślin na obszary i obiekty niebędące celem zabiegu z zastosowaniem tych środków oraz planować stosowanie środków ochrony roślin z uwzględnieniem okresu, w którym ludzie będą przebywać na obszarze objętym zabiegiem.
- 3) Środki ochrony roślin stosuje się sprzętem sprawnym technicznie.
- 4) Zabieg z zastosowaniem środków ochrony roślin przeznaczonych dla użytkowników profesjonalnych może być wykonywany przez osoby przeszkolone, zgodnie z art. 41 w/w ustawy.
- 5) Profesjonalni użytkownicy środków ochrony roślin są zobowiązani do prowadzenia dokumentacji dotyczącej stosowanych przez nich środków ochrony roślin i przechowywania jej przez co najmniej 3 lata.

Informacje o środkach ochrony roślin dopuszczonych przez Ministra Rolnictwa i Rozwoju Wsi do obrotu i stosowania w Polsce są dostępne pod adresem:

<http://www.minrol.gov.pl> > Informacje branżowe > Produkcja roślinna > Ochrona roślin

KIEROWNIK ODDZIAŁU

Jan Nowiński